

# EDUCAÇÃO EM TEMPOS DE PANDEMIA



PEDAGOGIA

CIOTTI, Ana Júlia;

FERREIRA, Giovana Guimarães;

RAMOS, Ana Flávia.

ARAÚJO, Ludmilla Carneiro – ORIENTADORA.

MOLLICA, Adriana Maria Vieira – ORIENTADORA;

## INTRODUÇÃO

O Projeto Integrador é uma disciplina trabalhada no curso de Pedagogia com a finalidade de promover uma experiência única com os alunos antes da formação, enriquecendo o currículo e proporcionando aos estudantes uma pequena demonstração da realidade que se passa por dentro de uma sala de aula.

Com o acontecimento da pandemia, muitas coisas mudaram, inclusive as aulas, os projetos e os trabalhos. Após o isolamento social ter sido decretado, atitudes foram tomadas para que os estudantes continuassem a aprender mesmo durante a pandemia.

Apesar de todos os impedimentos, o projeto continuou a ser realizado de forma que se enquadrasse nas regras impostas pelo Governo Federal, para a saúde e o bem estar dos alunos.

Um dos objetivos do Projeto Integrador é trabalhar a interdisciplinaridade. Pensando nisso, o Projeto Integrador III se uniu a outras três matérias oferecidas ao terceiro período, sendo elas: Alfabetização e letramento, português e metodologia da pesquisa. Cada disciplina teve sua importância, como a matéria de Português que ajudou a realizar o desenvolvimento dos relatórios e grande parte do banner, assim como a Metodologia da Pesquisa que foi de grande valor para a conclusão de todo o estudo. Já a Alfabetização e Letramento teve grande influência na criação dos brinquedos elaborados.

## METODOLOGIA

Para a realização deste presente estudo executado para a disciplina Projeto Integrador III, foi desempenhada uma pesquisa do tipo bibliográfica e aplicada, além de um estudo de caso.

Segundo Lima e Mioto (2007), a pesquisa bibliográfica é oferecida ao autor como uma possibilidade na busca de solução para o seu problema de pesquisa, além disso, trabalhar com a pesquisa bibliográfica exige muita leitura e questionamento por parte do autor.

A pesquisa aplicada é aquela que o pesquisador tem a necessidade de aplicação imediata dos resultados e visa à solução rápida dos problemas. Na pesquisa aplicada o pesquisador procura soluções concretas para problemas do cotidiano (BARROS, LEHFELD, 2014).

Segundo Creswell (2014), o estudo do caso é uma abordagem na qual o investigador explora um ou múltiplos casos ao longo do tempo, por meio da coleta detalhada de dados envolvendo múltiplas fontes de informação e relata uma descrição do caso.

## RESULTADOS E DISCUSSÃO

A ideia inicial do Projeto Integrador era o desenvolvimento de jogos educativos alfabetizadores para anos iniciais do ensino fundamental. A escola sorteada para o grupo foi a Professora Conceição Gomes Caputo (Curumim I), e a série a ser trabalhada seria o primeiro ano do Ensino Fundamental.

Na oportunidade de visita à escola, três integrantes do grupo foram até a escola e ficaram cada uma em uma sala, observando os alunos e o andamento das aulas. Ao final da visita e em discussão com o restante do grupo, foi decidido que o jogo aplicado seria um bingo silábico.

Entretanto com o surgimento da pandemia do COVID-19 e o fechamento das escolas, o projeto sofreu alterações e outras atividades foram desenvolvidas.

No entanto, uma questão que não mudou foi o uso do lúdico para a realização das atividades. Segundo Wadsworth (1977), a utilização do jogo em sala de aula é algo tão poderoso para a aprendizagem das crianças que é capaz de transformar ocupações tidas como maçantes, como por exemplo, leitura e ortografia em algo que faça com que as crianças se apaixonem.

Dia 21 de março de 2020, teve início a primeira semana do regime remoto do UNIFAGOC, que se entendeu até o fim do semestre, contando ao todo com 14 semanas remotas, onde foram realizadas diversas atividades, sempre focadas no lúdico.

Na primeira semana foi realizado um relatório a respeito das primeiras etapas do Projeto Integrador. Já na segunda semana foi pedida a confecção de um jogo pedagógico de português ou matemática.

Durante a quarta semana, foi elaborada uma cartilha informativa sobre o COVID-19 direcionada ao público infantil. A partir da semana 5, as atividades passaram a ser quinzenais, nas semanas 5 e 6 não houve atividade, já nas semanas 7 e 8 foi elaborada uma vídeo aula, com o tema livre. Durante a quinzena relacionada às semanas 9 e 10, foi proposto um jogo relacionado a disciplina de ciências, que foi apresentado para a professora durante uma live no *google meet*.

Na penúltima quinzena do regime remoto, correspondente as semanas 11 e 12, foi desenvolvido um trabalho relacionado com a disciplina de artes, uma árvore de Kandinsky, que também foi apresentado em live. Chegando na última quinzena remota do primeiro semestre de 2020, as semanas 13 e 14, foi confeccionado um cartaz referente a assuntos trabalhados na disciplina de história.

Figura 1: Relatório

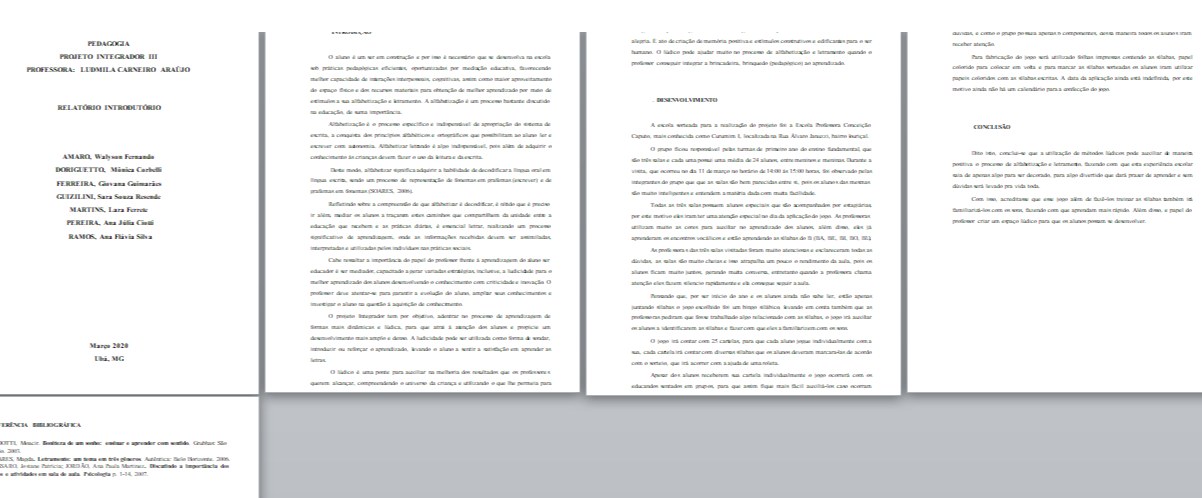
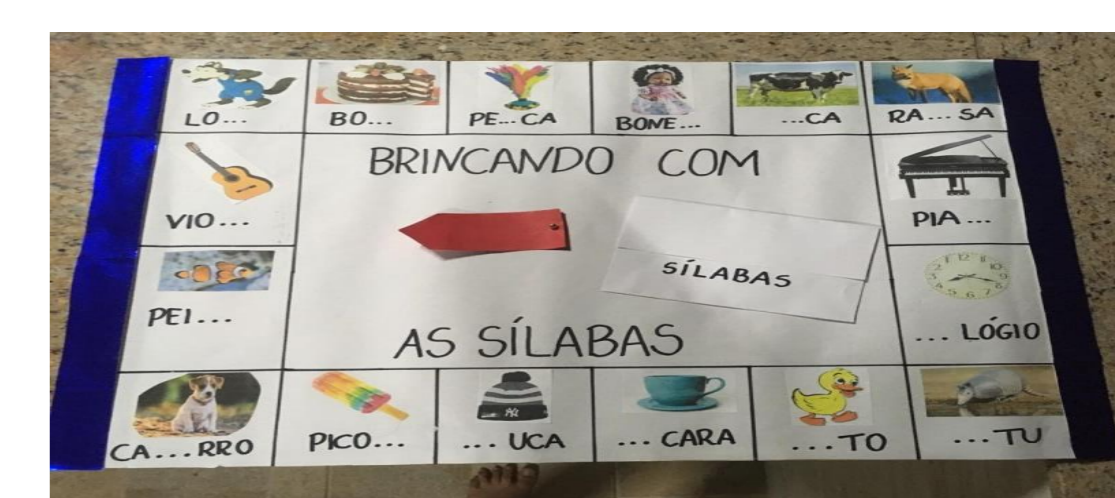


Figura 2: Roleta silábica



Fonte: Dados da pesquisa, 2020.

Figura 3: Cartilha

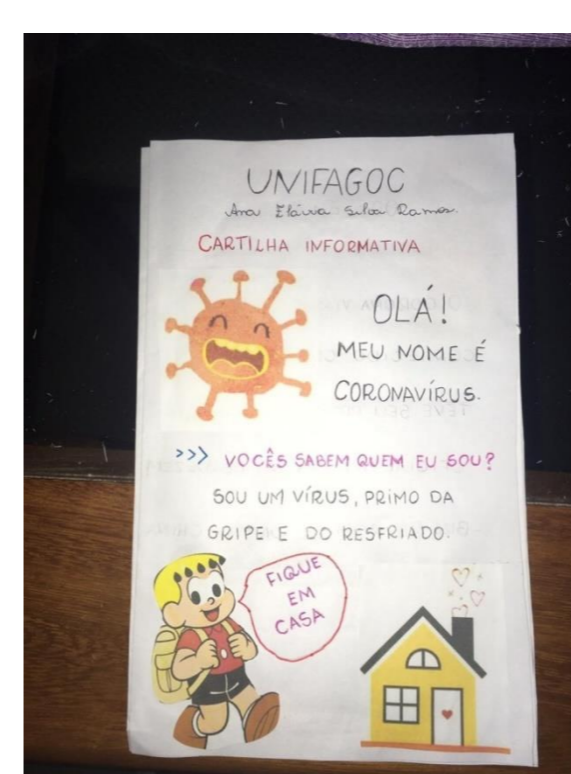


Figura 4: Vídeo aula



Figura 5: Jogo de ciências

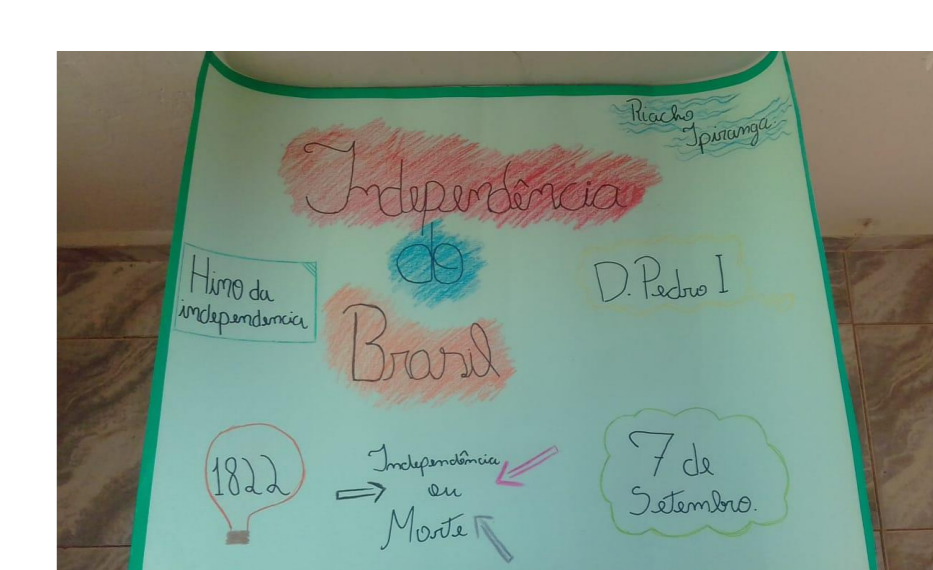


Fonte: Dados da pesquisa, 2020.

Figura 6: Árvore de Kandinsky



Figura 7: Cartaz de história



Fonte: Dados da pesquisa, 2020.

## CONCLUSÃO

Com todas as dificuldades enfrentadas neste ano, o modo de ensino e aprendizagem teve que ser reinventado. Alunos e professores tiveram que superar as dificuldades e se dedicar ao máximo para que o novo e até então desconhecido ensino remoto fosse desenvolvido da melhor maneira possível. Mesmo com as adversidades ocorridas ao longo do semestre, conseguimos adquirir experiência para desenvolver as atividades propostas e alcançar os objetivos finais.

## REFERÊNCIAS

BARROS, Adil Jesus da Silveira; LEHFELD, Neide Aparecida de Souza. Fundamentos da metodologia científica. 3. ed. São Paulo: Pearson Prentice Hall, 2014.

CRESWELL, Jhon W. Investigação qualitativa e projeto de pesquisa: escolhendo entre abordagens. Tradução: Sandra Mallmann. 3. ed. Porto Alegre: Penso, 2014.

LIMA, Telma Cristiane Sasso; MIOTO, Regina Célia Tamasso. Procedimentos metodológicos na construção do conhecimento científico: a pesquisa bibliográfica. Revista Katálysis, v. 10, p. 37-45, 2007.

WADSWORTH, Barry. Inteligência e afetividade na teoria de Jean Piaget. São Paulo: Pioneira, 1977.